



Safety &
Engineering
Network®

BẢN TIN

CẬP NHẬT QUY ĐỊNH PHÁP LUẬT VỀ
AN TOÀN - SỨC KHỎE - MÔI TRƯỜNG

Tháng 8/2022

số: 53



TRONG SỐ NÀY:

CẬP NHẬT VĂN BẢN PHÁP LUẬT

1. Thông tư 12/2022/TT-BCT quy định về thời giờ làm việc, thời giờ nghỉ ngơi đối với người lao động làm công việc vận hành, bảo dưỡng, sửa chữa hệ thống đường ống phân phối khí và các công trình khí do Bộ trưởng Bộ Công thương ban hành;
2. Nghị định 45/2022/NĐ-CP Xử phạt vi phạm hành chính lĩnh vực bảo vệ môi trường;
3. Thông tư 12/2022/TT-BGTVT quy định Danh mục sản phẩm, hàng hóa có khả năng gây mất an toàn thuộc trách nhiệm quản lý nhà nước của Bộ Giao thông vận tải;
4. Cập nhật văn bản pháp luật khác.

TIN CHUYÊN NGÀNH

Phân tích Nguy hiểm và Khả năng vận hành – HAZOP

BẠN CÓ BIẾT?

Hướng dẫn chẩn đoán, điều trị và phòng bệnh đậu mùa khỉ ở người



LỜI TỰA:

Kính thưa Quý độc giả,

Cảm ơn quý độc giả đã luôn đồng hành và ủng hộ Bản tin SEN cập nhật quy định pháp luật về AN TOÀN – SỨC KHỎE – MÔI TRƯỜNG trong suốt thời gian vừa qua. Nổi bật trong số này là: Thông tư 12/2022/TT-BCT quy định về thời giờ làm việc, thời giờ nghỉ ngơi đối với người lao động làm công việc vận hành, bảo dưỡng, sửa chữa hệ thống đường ống phân phối khí và các công trình khí; Nghị định 45/2022/NĐ-CP xử phạt vi phạm hành chính lĩnh vực bảo vệ môi trường; Thông tư 12/2022/TT-BGTVT quy định Danh mục sản phẩm, hàng hóa có khả năng gây mất an toàn thuộc trách nhiệm quản lý nhà nước; Văn bản hợp nhất 07/VBHN-BCT năm 2022 hợp nhất Nghị định quy định về xử phạt vi phạm hành chính trong lĩnh vực hóa chất và vật liệu nổ công nghiệp.

Bộ Y tế ngày 29/7 đã ban hành Hướng dẫn chẩn đoán, điều trị và phòng bệnh đậu mùa khỉ ở người. Theo đó, đậu mùa khỉ (monkeypox) là bệnh truyền nhiễm cấp tính, có khả năng gây dịch, do virus đậu mùa khỉ gây ra. Bệnh có nguồn gốc từ châu Phi, lây truyền từ động vật sang người và từ người sang người qua tiếp xúc trực tiếp. Quý độc giả hãy cùng tìm hiểu rõ hơn trong chuyên mục “Bạn có biết” kỳ này!

Trân trọng.



THỜI GIỜ LÀM VIỆC ĐỐI VỚI NGƯỜI LAO ĐỘNG BẢO DƯỠNG CÁC CÔNG TRÌNH KHÍ

Ngày 30 tháng 6 năm 2021, Bộ trưởng Bộ Công thương ban hành Thông tư 12/2022/TT-BCT về thời giờ làm việc, thời giờ nghỉ ngơi đối với người lao động (NLĐ) làm công việc vận hành, bảo dưỡng, sửa chữa hệ thống đường ống phân phối khí và các

công trình khí. Theo đó, thời giờ làm việc của NLĐ làm công việc vận hành, bảo dưỡng, sửa chữa hệ thống đường ống phân phối khí và các công trình khí được quy định như sau:

- Ca làm việc không quá 12 giờ trong 01 ngày.
- Phiên làm việc tối đa là 07 ngày.

Bên cạnh đó, bảo đảm tổng số giờ làm việc của ca làm việc và số giờ làm thêm không quá 12 giờ trong 01 ngày, số giờ làm thêm không quá 300 giờ trong 01 năm; việc tổ chức làm thêm giờ phải được sự đồng ý của người lao động và tuân thủ quy định tại Điều 59 và Điều 62 Nghị định 145/2020/NĐ-CP.

Với thời gian nghỉ chuyển phiên thì sau mỗi phiên làm việc, NLĐ làm việc theo phiên được bố trí nghỉ liên tục với số ngày nghỉ bằng với số ngày làm việc trong phiên làm việc trước đó.

Các quy định về làm thêm giờ; nghỉ ngơi trong giờ làm việc; nghỉ chuyển ca; nghỉ lễ, tết; nghỉ hàng năm; nghỉ việc riêng; nghỉ không hưởng lương thực hiện theo Bộ Luật lao động 2019 và các Nghị định hướng dẫn.

Người sử dụng lao động có trách nhiệm quy định cụ thể ca làm việc và phiên làm việc của người lao động trong nội quy lao động và thông báo cho người lao động trước khi đến làm việc theo đúng quy định của pháp luật.

Thông tư 12/2022/TT-BCT quy định về thời giờ làm việc, thời giờ nghỉ ngơi đối với người lao động làm công việc vận hành, bảo dưỡng, sửa chữa hệ thống đường ống phân phối khí và các công trình khí do Bộ trưởng Bộ Công thương ban hành, hiệu lực từ ngày 09/09/2022.





XỬ PHẠT VI PHẠM HÀNH CHÍNH LĨNH VỰC BẢO VỆ MÔI TRƯỜNG

Ngày 07/7/2022, Chính phủ ban hành Nghị định 45/2022/NĐ-CP quy định về xử phạt vi phạm hành chính trong lĩnh vực môi trường, trong đó, bổ sung thêm quy định về xử phạt cá nhân, hộ gia đình không phân loại rác thải sinh hoạt.

Nghị định 45/2022/NĐ-CP quy định cơ quan, tổ chức, cơ sở sản xuất, kinh doanh, dịch vụ, chủ đầu tư xây dựng và kinh doanh hạ tầng khu sản xuất, kinh doanh, dịch vụ tập trung, cụm công nghiệp có phát sinh chất thải rắn sinh hoạt với tổng khối lượng từ 300kg/ ngày trở lên thì sẽ bị xử phạt như sau:

- Phạt tiền từ 15.000.000 đồng đến 20.000.000 đồng đối với hành vi không ký hợp đồng với đơn vị thu gom, vận chuyển, tái sử dụng, tái chế, xử lý chất thải;
- Phạt tiền từ 20.000.000 đồng đến 30.000.000 đồng đối với hành vi sử dụng phương tiện vận chuyển chất thải rắn sinh hoạt không đáp ứng yêu cầu kỹ thuật về bảo vệ môi trường.

Nghị định 45/2022/NĐ-CP có hiệu lực từ 25/8/2022 và thay thế Nghị định 155/2016/NĐ-CP, Nghị định 55/2021/NĐ-CP.



Nguồn: UBND TP Hồ Chí Minh



Phạt tới 01 triệu đồng với cá nhân không phân loại rác thải sinh hoạt

Cụ thể, phạt tiền từ 500.000 đồng đến 1.000.000 đồng đối với hành vi hộ gia đình, cá nhân không phân loại chất thải rắn sinh hoạt theo quy định; không sử dụng bao bì chứa chất thải sinh hoạt theo quy định.

(Hiện hành, Nghị định 155/2016/NĐ-CP không có quy định về mức phạt đối với cá nhân, hộ gia đình không phân loại rác thải sinh hoạt).

BỘ GTVT BAN HÀNH DANH MỤC HÀNG HÓA CÓ KHẢ NĂNG GÂY MẤT AN TOÀN

Ngày 30 tháng 06 năm 2022, Bộ Giao thông vận tải ban hành Thông tư 12/2022/TT-BGTVT Quy định Danh mục sản phẩm, hàng hóa có khả năng gây mất an toàn thuộc trách nhiệm quản lý nhà nước.

Nguyên tắc áp dụng:

1. Sản phẩm, hàng hóa nhập khẩu thuộc danh mục quy định tại Phụ lục I, Phụ lục II ban hành kèm theo Thông tư này phải được đăng ký kiểm tra nhà nước về chất lượng sản phẩm, hàng hóa.

2. Sản phẩm, hàng hóa chỉ thể hiện mã HS 4 số thì toàn bộ các mã 8 số thuộc nhóm mã 4 số được áp dụng nếu phù hợp với tên gọi nêu trong Giấy chứng nhận chất lượng.

3. Sản phẩm, hàng hóa chỉ thể hiện mã HS 6 số thì toàn bộ các mã 8 số thuộc nhóm mã 6 số được áp dụng nếu phù hợp với tên gọi nêu trong Giấy chứng nhận chất lượng.

4. Mã HS quy định tại Phụ lục I, Phụ lục II ban hành kèm theo Thông tư này khác với mã HS trong Danh mục sản phẩm, hàng hóa xuất khẩu, nhập khẩu Việt Nam.

Theo đó, danh mục sản phẩm, hàng hóa phải chứng nhận trước khi thông quan, trước khi đưa ra thị trường theo Phụ lục I gồm:

(1) Sản phẩm, hàng hóa lĩnh vực phương tiện giao thông đường bộ, gồm:

- Ô tô, rơ moóc và sơ mi rơ moóc, đơn cử như: Ô tô đầu kéo (dùng để kéo sơ mi rơ moóc); Ô tô khách (loại chở 10 người trở lên, kể cả lái xe); Ô tô trộn bê tông;...
- Xe mô tô (kể cả loại có thùng xe bên cạnh); Xe gắn máy; Xe đạp điện; Xe đạp máy.
- Xe máy chuyên dùng.
 - Xe cần cẩu bánh lốp (cần trục bánh lốp) - Loại có buồng lái và buồng điều khiển cơ cấu công tác riêng biệt;
 - Xe cần cẩu bánh lốp (cần trục bánh lốp) - Loại có chung buồng điều khiển cơ cấu lái và điều khiển cơ cấu công tác.

2) Sản phẩm, hàng hóa lĩnh vực đường sắt, gồm:

- Đầu máy Diesel;
- Toa xe chở khách, không tự hành; Toa xe công vụ, phát điện.

Thông tư 12/2022/TT-BGTVT quy định Danh mục sản phẩm, hàng hóa có khả năng gây mất an toàn thuộc trách nhiệm quản lý nhà nước của Bộ Giao thông vận tải, hiệu lực từ ngày 15/08/2022.



CẬP NHẬT CÁC VĂN BẢN KHÁC

1. Văn bản hợp nhất số 02/VBHN-BYT của Bộ Y tế về việc ban hành hợp nhất Nghị định quy định xử phạt vi phạm hành chính về an toàn thực phẩm; ban hành ngày 24/01/2022;

2. Văn bản hợp nhất số 07/VBHN-BCT của Bộ Công Thương về việc ban hành hợp nhất Nghị định quy định xử phạt vi phạm hành chính trong lĩnh vực hóa chất và vật liệu nổ công nghiệp; ban hành ngày 16/03/2022;

3. Quyết định số 1341/QĐ-BYT của Bộ Y tế về việc hướng dẫn lựa chọn và sử dụng phương tiện phòng hộ cá nhân trong phòng, chống dịch COVID-19; ban hành ngày 24/05/2022; hiệu lực ngày 24/05/2022;

4. Quyết định số 1856/QĐ-BYT của Bộ Y tế về việc ban hành hướng dẫn chẩn đoán và điều trị sau Covid-19 ở trẻ em; ban hành ngày 05/07/2022; hiệu lực ngày 05/07/2022;

5. Quyết định 2099/QĐ-BYT của Bộ Y tế về việc ban hành Hướng dẫn chẩn đoán, điều trị và phòng bệnh đậu mùa khỉ ở người, hiệu lực ngày 29/07/2022.



Phân tích Nguy hiểm và Khả năng vận hành – HAZOP

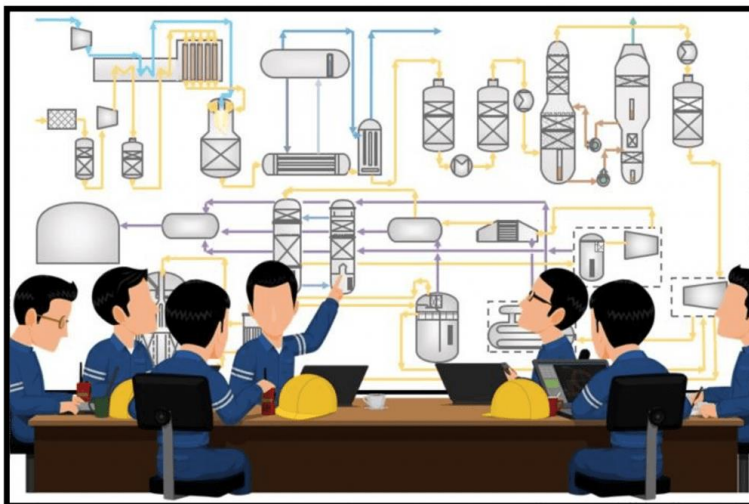
Đánh giá HAZOP (Phân tích Nguy hiểm và Khả năng vận hành) đã được thực hiện trong nhiều nhà máy và công trình trong các năm qua; tuy nhiên, vẫn còn nhiều nhà quản lý và kỹ sư đang công tác trong một số lĩnh vực công nghiệp và sản xuất khác nhau chưa hiểu rõ về đánh giá HAZOP và các lợi ích về mặt an toàn của nó. Và khi kỹ sư được yêu cầu thực hiện hoặc tham gia đánh giá HAZOP thì trở nên lo lắng, không biết cần chuẩn bị hay làm gì.

HAZOP được sử dụng để xác định các mối nguy điển hình hoặc các vấn đề liên quan đến khả năng vận hành trong giai đoạn thiết kế, lắp đặt và vận hành các nhà máy sản xuất và công nghiệp. Các mối nguy chính bao gồm việc rò rỉ các nguyên vật liệu hoặc nguồn năng lượng nguy hiểm. Điều này liên quan chặt chẽ đến việc đánh giá rủi ro và thẩm định an toàn các công trình. Mục tiêu của đánh giá này là chỉ ra các sự cố có thể ảnh hưởng đến sức khỏe và an toàn của cộng đồng, an toàn của người lao động, thiệt hại kinh tế, môi trường và danh tiếng của nhà máy.



Trong đánh giá HAZOP, một cơ sở sản xuất hoặc công trình được chia thành các “node”. Mỗi node sẽ được rà soát dưới sự định hướng của một số từ dẫn như áp suất cao, áp suất thấp, lưu lượng thấp, lưu lượng cao, không có dòng chảy, dòng chảy ngược, v.v ... Các từ dẫn này sẽ được xác định cụ thể cho từng hệ thống hoặc từng hoạt động riêng. Ví dụ, hoạt động vận hành, hoạt động thử nghiệm, v.v., mỗi nhóm đều có các từ dẫn riêng.

Mục đích chính của HAZOP là xác định các tình huống có thể dẫn đến việc phát tán các vật liệu nguy hiểm ra không khí bên ngoài, khiến công nhân và những người dân sinh sống xung quanh nhà máy gặp nguy hiểm. Do đó, luôn cần phải xác định, càng chính xác càng tốt, tất cả các hậu quả của các rủi ro được tạo ra từ mỗi nguy.



Việc đảm bảo rằng hội thảo đánh giá HAZOP luôn thực hiện đầy đủ phạm vi yêu cầu là một nhiệm vụ quan trọng. Các đánh giá HAZOP không thực hiện hết toàn bộ phạm vi dự kiến ban đầu, nhưng cũng có khi lại vượt quá phạm vi đã xác định. Xác định rõ phạm vi là chìa khóa thành công cho đánh giá HAZOP.

Một yếu tố quan trọng khác để một đánh giá HAZOP thành công là “tất cả chế độ có thể có” trong vận hành, khởi động và tắt máy đối với thiết bị, máy móc, v.v., đều phải được xét đến. Máy móc, thiết bị hoặc cơ sở có các trạng thái hoạt động khác nhau như bình thường, một phần và trong tình huống khẩn cấp; và tất cả trạng thái hoạt động này đều cần được đánh giá và sử dụng các từ dẫn phù hợp cho từng trạng thái hoạt động riêng.



Bộ Y tế ban hành hướng dẫn chẩn đoán, điều trị và phòng bệnh đậu mùa khỉ ở người

Đậu mùa khỉ (monkey pox) là bệnh truyền nhiễm cấp tính, có khả năng gây dịch, do virus đậu mùa khỉ gây ra. Bệnh có nguồn gốc từ châu Phi, lây truyền từ động vật sang người và từ người sang người qua tiếp xúc trực tiếp với tổn thương da, dịch cơ thể, qua quan hệ tình dục, giọt bắn đường hô hấp, vật dụng của người bị nhiễm và lây truyền từ mẹ sang con.

Bệnh có các triệu chứng chính là sốt, phát ban dạng phỏng nước và sưng hạch ngoại vi, có thể gây biến chứng nặng dẫn tới tử vong.

Tại hướng dẫn Bộ Y tế nêu rõ các giai đoạn của bệnh đậu mùa khỉ

Thời gian ủ bệnh: 6 - 13 ngày (dao động từ 5 - 21 ngày): Người nhiễm không có triệu chứng và không có khả năng lây nhiễm.

Giai đoạn khởi phát: từ 1 - 5 ngày với các triệu chứng chính là sốt và nổi hạch ngoại vi toàn thân. Kèm theo người bệnh có thể có biểu hiện đau đầu, mệt mỏi, ớn lạnh, đau họng, đau cơ. Virus có thể lây sang người khác từ giai đoạn này.

Giai đoạn toàn phát: đặc trưng bởi sự xuất hiện của các ban trên da, thường gặp sau sốt từ 1 - 3 ngày.

Giai đoạn hồi phục: Các triệu chứng của bệnh đậu mùa khỉ có thể kéo dài từ 2 đến 4 tuần rồi tự khỏi. Người bệnh hết các triệu chứng lâm sàng, các sẹo trên da có thể ảnh hưởng đến thẩm mỹ và không còn nguy cơ lây nhiễm cho người khác.

Tại hướng dẫn này, Bộ Y tế cũng phân tuyến điều trị theo thể bệnh.

Theo đó, tại y tế xã/phường, quận/huyện sẽ điều trị ca bệnh không triệu chứng, ca bệnh nhẹ có các triệu chứng thông thường của bệnh.

Tuyến tỉnh, trung ương sẽ tiếp nhận ca bệnh nặng hoặc có nguy cơ trở nặng (trẻ sơ sinh, người bị suy giảm miễn dịch, người cao tuổi, bệnh nền, phụ nữ mang thai), ca bệnh có biến chứng nặng.

Điều trị bệnh đậu mùa khỉ thế nào?

- Bộ Y tế nêu rõ thực hiện giám sát và cách ly ca bệnh nghi ngờ/ xác định;
- Điều trị triệu chứng là chủ yếu;
- Đảm bảo dinh dưỡng, cân bằng nước điện giải và hỗ trợ tâm lý;
- Sử dụng thuốc điều trị đặc hiệu ở những trường hợp nặng và cơ địa đặc biệt (trẻ sơ sinh, người cao tuổi, người bị suy giảm miễn dịch,...) theo khuyến cáo của Tổ chức Y tế thế giới và các quy định của Việt Nam;
- Theo dõi, phát hiện và xử trí kịp thời các tình trạng nặng, biến chứng của bệnh.



Nguồn: <https://suckhoedoisong.vn/nong-bo-y-te-ban-hanh-huong-dan-chan-doan-dieu-tri-va-phong-benh-dau-mua-khi-o-nguoi-169220728111350915.htm>



Safety & Engineering Network®

CÁC DỊCH VỤ CỦA SEN

Trang 7



QUẢN LÝ RỦI RO AT-SK-MT



- 31 dự án Xây dựng bộ 3 tài liệu an toàn, bao gồm SMP, QRA và ERP
- 83 dự án Đánh giá HAZOP
- 50 dự án Đánh giá HAZID
- 66 dự án Đánh giá Rủi Ro Định lượng
- 16 dự án Xây dựng Hồ sơ An toàn
- 13 dự án Đánh giá Mức độ AT của Thiết bị
- 05 dự án Tư vấn Quản lý AT Công nghệ

TƯ VẤN QUẢN LÝ AT - SK - MT



- 31 dự án Đánh giá sự tuân thủ Luật pháp và cập nhật các VBLP về AT-SK-MT
- 28 dự án Tư vấn ứng phó khẩn cấp và diễn tập
- 12 dự án Tư vấn Xây dựng hệ thống quản lý AT-SK-MT
- 33 dự án Đánh giá AT - SK - MT/ trách nhiệm xã hội

HUẤN LUYỆN AT - SK - MT



- 18 khóa Huấn luyện về đánh giá rủi ro và nghiên cứu an toàn
- 28 khóa Huấn luyện về Ứng phó khẩn cấp
- 22 khóa Huấn luyện lái xe phòng vệ
- 10 khóa HL về Nhận thức AT
- 06 khóa HL về An toàn bức xạ
- 03 khóa HL về Điều tra sự cố
- 03 khóa HL về Quản lý AT Công nghệ

TƯ VẤN MÔI TRƯỜNG



- 62 dự án Quan trắc môi trường lao động
- 09 dự án Đánh giá ô nhiễm và tuân thủ về môi trường
- 26 dự án Đánh giá tác động môi trường
- 6 dự án Tư vấn hậu kiểm về MT
- 16 dự án Tư vấn lập kế hoạch ứng phó tràn dầu/ hóa chất
- 3 dự án Quản lý rác thải/Xử lý chất thải

Bản tin này chỉ nhằm cung cấp thông tin chung, không phải là tư vấn pháp luật. Nếu Quý Doanh nghiệp cần tư vấn pháp luật, xin vui lòng liên hệ với chúng tôi qua email: info@senwork.com

Xin trân trọng cảm ơn các đối tác của chúng tôi.



Mọi ý kiến đóng góp của quý độc giả, xin gửi về địa chỉ: info@senwork.com



CÔNG TY CỔ PHẦN TƯ VẤN SEN

Địa chỉ: P7-18.OT09, Tòa park 7, Vinhomes Central Park, 720A Điện Biên Phủ, P. 22, Q. Bình Thạnh, Tp. Hồ Chí Minh

Tel: +84 28 3636 0721

Fax: +84 28 3636 0981

Website: www.senwork.com